

INFORME DE COMPORTAMIENTO EMPRESARIAL 2017



ANDALUCÍA • BOLÍVAR • BUGALAGRANDE • RIOFRÍO • TULUÁ • TRUJILLO • ZARZAL

PRESENTACIÓN

De acuerdo al “Informe de Dinámica Empresarial en Colombia II Semestre de 2017” realizado por la Red de Cámaras de Comercio CONFECÁMARAS, en 2017 se crearon en el país 323.265 unidades productivas; 70.022 sociedades y 253.243 personas naturales, evidenciando un crecimiento de 7,3% en el total firmas creadas respecto al año anterior, en este periodo se observó que el número de personas naturales matriculadas exhibió un crecimiento de 13,0% al pasar de 224.182 a 253.243. En tanto, en sociedades se registró un descenso de 9,2% al pasar de 77.120 a 70.022.

En el plano regional, se observa que el total de unidades productivas nuevas se concentra principalmente en Bogotá con 22,5%, seguido de Antioquia 12,6%, Valle del Cauca 8,2%, Cundinamarca 6,7% y Santander 5,2%. Por su parte, los departamentos que presentaron mayor tasa de crecimiento con relación a las cifras reportadas por el mismo departamento el año anterior fueron: Sucre (47,5%), Cundinamarca (31,6%), Caquetá (29,1%), Boyacá (26,8%), Magdalena (26,1%) y Córdoba (18,8%); El Valle del Cauca, alcanzó apenas un 1,6% de crecimiento al pasar de 26.020 empresas creadas en 2016 a 26.436 en el año 2017.

En materia de cancelación, se registraron 154.360 cancelaciones de unidades económicas, 10.967 sociedades y 143.393 personas naturales. Se evidenció un descenso del 22,6% en los registros de cancelación comparado con el año 2016, explicado por un menor número de cancelaciones en los sectores comercio, industria manufacturera, alojamiento y servicios de comida y actividades profesionales, científicas y técnicas.

En contraste, durante el periodo enero–diciembre de 2017 se presentaron un total de 2.159 nuevos registros mercantiles en los siete municipios de la jurisdicción de la Cámara de Comercio de Tuluá, representando un aumento del 30% frente al año anterior, siendo Tuluá el municipio con mayor número de nuevos registros –1.603, que representan el 74,3% del total de nuevas empresas matriculadas– seguido por el municipio de Zarzal, con 231 nuevas empresas (10,7%).

En cuanto a la creación de nuevas empresas, el sector comercial se encuentra entre los más dinámicos de Tuluá y de la región; a él pertenece el 45,8% de las 2.159 empresas creadas en el año 2017 en la jurisdicción de la Cámara de Comercio de Tuluá. Estas empresas poseen el 15,9% de los activos reportados y el 37,8% de los empleos generados. El segmento de Alojamiento y Comidas presenta 377 nuevas unidades empresariales que representan el 17,5% de las empresas creadas y un 18,4% de los empleos generados. La Industria Manufacturera ocupa el tercer lugar con 222 unidades empresariales creadas que representan un 10,3% del total de las nuevas empresas y generan el 12,8% de los nuevos empleos.

Según el tamaño, de las 2.159 empresas creadas durante 2017 en la jurisdicción, 2.142 son microempresas con una participación del 25% de los activos reportados y el 99,2% de los nuevos empleos, seguido de la pequeña empresa con 16 unidades y una participación en los activos reportados del 39,5% y el 1,1% de los nuevos empleos.

El total de empresas con matrícula vigente en la jurisdicción de la Cámara de Comercio de Tuluá en el año 2017 fue de 9.413 lo que muestra un aumento del 5%, es decir, 449 más empresas en comparación con el año 2016; así mismo, se muestra un 24% de incremento en los activos reportados equivalentes a \$1.383.109 Millones, y un incremento en los empleos reportados, los cuales, pasaron de 37.587 en 2016 a 41.128 en 2017.

En el año 2017 se cancelaron 1.088 empresas en la jurisdicción, mostrando una variación negativa, pues representa un 8% más con respecto al año 2016 donde se cancelaron 1.004. Las empresas canceladas en el año 2017 generaban 2.368 empleos y reportaban activos por \$270.486 millones.

JUAN GUILLERMO VALLEJO ÁNGEL
Presidente Ejecutivo

1. CREACIÓN DE EMPRESAS JURISDICCIÓN

Tabla 1: Total Unidades Productivas Creadas

Año	Empresas	Empleos	Activos (En Millones)
2017	2.159	3.839	\$ 51.445
2016	1.667	3.189	\$ 39.478
Variación %	30%	20%	30%
Variación Unid.	492	650	\$ 11.943

Fuente: RUES – Registro Único Empresarial y Social

El total de empresas creadas en la Jurisdicción de la Cámara de Comercio de Tuluá en el año 2017 ascendió a 2.159, evidenciando un crecimiento del 30% frente al año 2016, así mismo, representa un incremento del 30% en los activos reportados (\$51.445 millones) y del 20% en la generación de empleos (Tabla 1).

1.1. CREACIÓN DE EMPRESAS POR MUNICIPIO

En la jurisdicción, se observa que el total de unidades productivas nuevas se concentra principalmente en Tuluá con el 74,2% y el 73,8% de nuevos empleos, seguido de Zarzal con el 10,7% de las empresas y el 10,4% de los empleos (Tabla 2).

Tabla 2: Total Unidades Productivas Creadas por Municipio

Ciudad	No. Empresas 2017	% Empresas	No. Empresas 2016	Crecimiento Porcentual	N. Trabajadores	% Trabajadores	Activos (Millones)	% Activos (Millones)
Tuluá	1.603	74,2%	1.198	34%	2.835	73,8%	\$ 43.186,7	83,9%
Zarzal	231	10,7%	225	3%	400	10,4%	\$ 1.071,2	2,1%
Andalucía	78	3,6%	70	11%	139	3,6%	\$ 276,4	0,5%
Riofrío	73	3,4%	66	11%	116	3,0%	\$ 159,2	0,3%
Bugalagrande	71	3,3%	45	58%	140	3,6%	\$ 352,7	0,7%
Trujillo	54	2,5%	34	59%	137	3,6%	\$ 4.488,3	8,7%
Bolívar	49	2,3%	29	69%	72	1,9%	\$ 1.910,9	3,7%
Total general	2.159	100%	1.667	30%	3.839	100%	\$ 51.445,5	100%

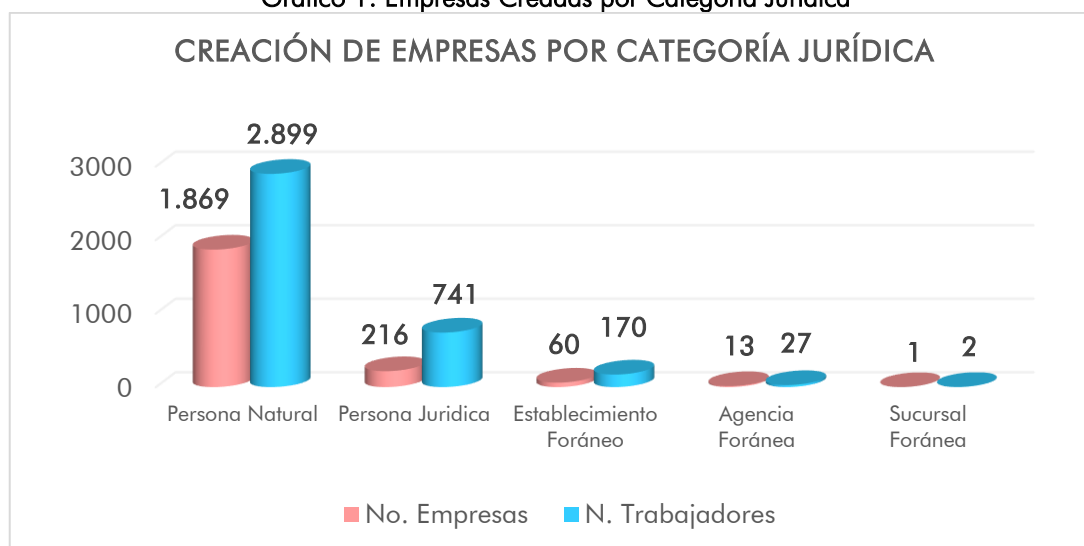
Fuente: RUES – Registro Único Empresarial y Social

Es de resaltar que en todos los municipios de la jurisdicción se evidencio un incremento en la creación de unidades empresariales respecto al año anterior, siendo el municipio de Bolívar el más representativo con 69% de crecimiento, dado que pasó de 29 nuevas empresas a 49, seguido del municipio de Trujillo con 59% de crecimiento.

1.2. CREACIÓN DE EMPRESAS POR CATEGORÍA JURÍDICA

En este periodo se observó que el número de Personas Naturales matriculadas representan el 86,6% del total de nuevas empresas con 1.869 unidades, que generaron 2.899 nuevos empleos y reportaron \$6.131,8 millones de activos, seguida por las Personas Jurídicas que participan con un 10,0% del total con 216 unidades, con 741 empleos y \$41.363,0 millones de los activos (Grafico 1).

Gráfico 1: Empresas Creadas por Categoría Jurídica



Fuente: RUES – Registro Único Empresarial y Social

Con relación al año anterior, las Personas Naturales incrementaron en un 39% al pasar de 1.345 matrículas a 1.869, mientras que las Personas Jurídicas registraron un descenso del 9% pasando de 238 a 216.

1.3. CREACIÓN DE EMPRESAS POR SECTORES

Tabla 3: Total Unidades Productivas Creadas por Sector Económico

Sector	No. Empresas 2017	% Empresas	No. Empresas 2016	Crecimiento Porcentual	N. Trabajadores	% Trabajadores	Activos (Millones)	% Activos (Millones)
Comercio, Reparaciones	988	45,8%	725	36%	1.453	37,8%	\$ 8.204,4	15,9%
Alojamiento y Comidas	377	17,5%	247	53%	708	18,4%	\$ 1.070,2	2,1%
Industria Manufacturera	222	10,3%	176	26%	493	12,8%	\$ 1.928,2	3,7%
Otros Servicios	125	5,8%	80	56%	177	4,6%	\$ 290,3	0,6%
Serv. Administrativos	65	3,0%	55	18%	128	3,3%	\$ 23.361,5	45,4%
Profesionales	63	2,9%	68	-7%	128	3,3%	\$ 1.987,2	3,9%
Transporte y Almacén	59	2,7%	37	59%	122	3,2%	\$ 868,5	1,7%
Información y Comunicaciones	49	2,3%	53	-8%	78	2,0%	\$ 1.905,5	3,7%
Agricultura	47	2,2%	46	2%	217	5,7%	\$ 8.392,7	16,3%
Artísticas y Recreación	46	2,1%	32	44%	79	2,1%	\$ 176,6	0,3%
Construcción	43	2,0%	61	-30%	119	3,1%	\$ 979,4	1,9%
Salud y Asistencia social	28	1,3%	32	-13%	70	1,8%	\$ 759,1	1,5%
Financieras y Seguros	18	0,8%	28	-36%	23	0,6%	\$ 815,8	1,6%
Inmobiliarias	17	0,8%	9	89%	25	0,7%	\$ 683,4	1,3%
Educación	8	0,4%	9	-11%	14	0,4%	\$ 14,7	0,03%
Agua	4	0,2%	8	-50%	5	0,1%	\$ 7,9	0,02%
Minería	0	0,0%	1	-100%	0	0,0%	\$ -	0,0%
Total general	2.159	100%	1.667	30%	3.839	100%	\$ 51.445,5	100%

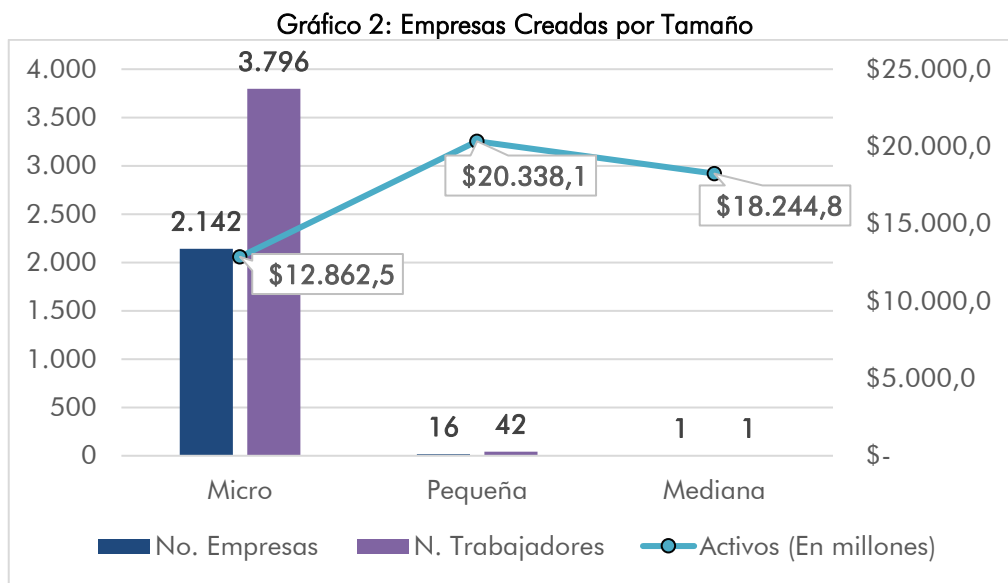
Fuente: RUES – Registro Único Empresarial y Social

Las actividades económicas de mayor contribución en las empresas creadas fueron: Comercio y Reparaciones, Alojamiento y Comidas e Industria Manufacturera, los cuales explican el 74% del crecimiento observado, pues se crearon 988, 377 y 222 unidades respectivamente.

Entre tanto, los sectores que sobresalen por su incremento frente al año anterior, son el sector Inmobiliarias quien exhibió un 89% de crecimiento, seguido por el sector Transporte y Almacén con el 59%. El sector Comercio y Reparaciones y el sector Alojamiento y Comidas por su parte, presentaron un crecimiento del 36% y 53% respectivamente.

1.4. CREACIÓN DE EMPRESAS POR TAMAÑO

En cuanto a la estratificación por tamaño de las empresas, se evidencia que el conjunto de nuevas unidades productivas está constituido principalmente por la microempresa con el 99,2% de participación, representada en 2.142 unidades que generan 3.796 empleos y reportan \$12.862,5 millones de activos; la pequeña empresa participa con el 0,7% de las unidades productivas (16), que generan 42 empleos y reportan \$20.338,1 millones de activos.



Fuente: RUES – Registro Único Empresarial y Social

En cuanto al crecimiento empresarial de las nuevas unidades productivas respecto al año anterior, la Mediana Empresa presentó un crecimiento del 100%, pasando de cero unidades en el 2016 a 1 en 2017, le sigue la Pequeña Empresa con 45% y la Microempresa con 29%.

2. EMPRESAS VIGENTES A 31 DE DICIEMBRE DEL 2017

El total de empresas con matrícula vigente en la jurisdicción de la Cámara de Comercio de Tuluá en el año 2017 fue de 9.413, lo que muestra un crecimiento del 5%, es decir 449 empresas vigentes de más en comparación con el año 2016; así mismo, se muestra un 24% de incremento en los activos reportados con \$1.383.109 millones, y un incremento de 9% en los empleos reportados, pasando de 37.587 en 2016 a 41.128 en 2017.

Tabla 4: Total Empresas Vigentes

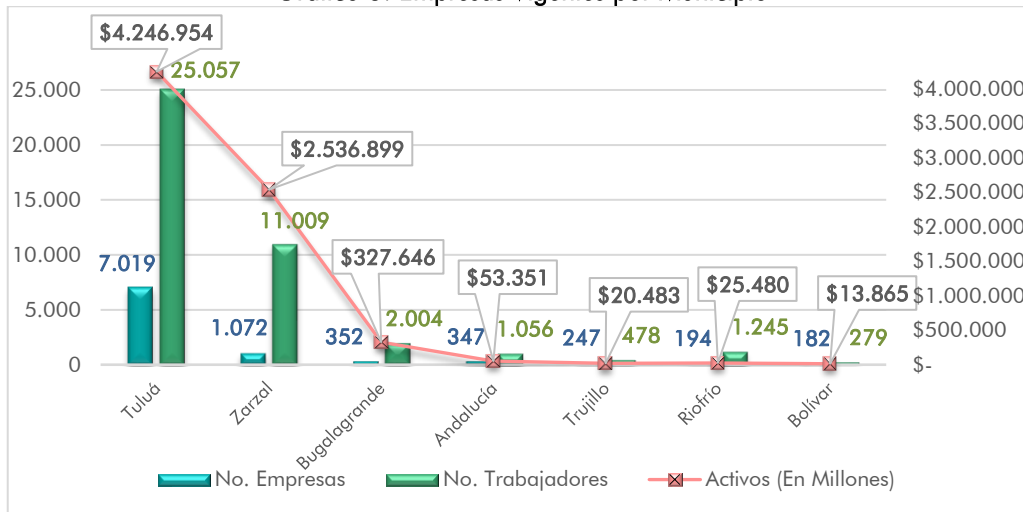
Año	Empresas	Empleos	Activos (En Millones)
2017	9.413	41.128	\$ 7.224.679
2016	8.964	37.587	\$ 5.841.570
Variación %	5%	9%	24%
Variación Unid.	449	3.541	\$1.383.109

Fuente: RUES – Registro Único Empresarial y Social

2.1. EMPRESAS VIGENTES EN LA JURISDICCIÓN POR MUNICIPIO

En la Jurisdicción de la Cámara de Comercio, se observa que el mayor número de las empresas vigentes se concentra principalmente en el Municipio de Tuluá con un total de 7.019 unidades productivas, las cuales, generan 25.057 empleos y reportan \$4.246.954,5 millones de activos, seguido por el municipio de Zarzal con 1.072 empresas, 11.009 empleos y \$2.536.899,5 millones de activos (Gráfico 3).

Gráfico 3: Empresas Vigentes por Municipio



Fuente: RUES – Registro Único Empresarial y Social

Entre tanto, Trujillo y Bolívar son los municipios que exhibieron mayor ritmo de crecimiento frente al año anterior con 29% y 10% respectivamente, por su parte, Tuluá denota un leve crecimiento del 5% mientras que Zarzal tuvo un comportamiento negativo del 1% (Tabla 5).

Tabla 5: Variación Porcentual por Municipio-Empresas Vigentes

Ciudad	No. Empresas	No. Empresas 2016	Crecimiento
Tuluá	7.019	6.668	5%
Zarzal	1.072	1.084	-1%
Bugalagrande	352	347	1%
Andalucía	347	321	8%
Trujillo	247	225	10%
Riofrío	194	178	9%
Bolívar	182	141	29%
Total general	9.413	8.964	5%

Fuente: RUES – Registro Único Empresarial y Social

2.2. EMPRESAS VIGENTES EN LA JURISDICCIÓN POR CATEGORÍA JURÍDICA

En cuanto a la categoría jurídica de las empresas vigentes, el 81,7% son Personas Naturales con 7.692 unidades y el 11,6% son Personas Jurídicas con 1.093 sociedades que generan 20.308 empleos y reportan unos activos por \$3.991.641,5 millones que representan el 55,3% del total de los activos reportados (Gráfico 4).

Gráfico 4: Empresas Vigentes por Categoría Jurídica



Fuente: RUES – Registro Único Empresarial y Social

2.3. EMPRESAS VIGENTES POR TAMAÑO

Como se observa en la tabla 6, de las 9.413 empresas vigentes según su tamaño, el 95,3% son microempresas representadas en 8.972 unidades, seguida por la Pequeña Empresa (327) con el 3,5%. Frente a los activos reportados, es la Gran Empresa quien ocupa el primer lugar con \$5.973.885,8 millones de activos, seguida por la Mediana Empresa con \$744.324,8 millones.

Tabla 6: Total Empresas Vigentes por Tamaño

Tamaño	No. Empresas 2017	% Empresas	No. Empresas 2016	Crecimiento Porcentual	N. Trabajadores	% Trabajadores	Activos (Millones)	% Activos (Millones)
Micro	8.972	95,3%	8.555	4,9%	17.994	43,8%	\$ 110.241,0	1,5%
Pequeña	327	3,5%	304	7,6%	5.879	14,3%	\$ 396.227,0	5,5%
Mediana	80	0,8%	75	6,7%	3.704	9,0%	\$ 744.324,8	10,3%
Grande	34	0,4%	30	13,3%	13.551	32,9%	\$5.973.885,8	82,7%
Total general	9.413	100%	8.964	5%	41.128	100%	\$7.224.678,6	100%

Fuente: RUES – Registro Único Empresarial y Social

Por su parte la Gran Empresa evidenció un crecimiento del 13,3% de las empresas vigentes respecto al año anterior, pasando de 30 unidades empresariales a 34, al igual que la Pequeña, Mediana y Micro Empresa que tuvieron un incremento del 7,6%, 6,7% y 4,9% respectivamente.

2.4. EMPRESAS VIGENTES EN LA JURISDICCIÓN POR SECTOR ECONÓMICO

Al revisar las empresas vigentes por sector económico, se observa que los sectores de mayor contribución en las matriculas vigentes fueron: Comercio y Reparaciones con 4.480 unidades empresariales que generan el 24,2% de los empleos (9.958) y el 7,4% de los activos reportados (\$533.467,9), le sigue Alojamiento y Comidas con 1.070 entidades productivas, 2.126 empleos y \$16.689,1 millones de activos reportados (Tabla 7).

Tabla 7: Total Empresas Vigentes por Sector Económico

Sector	No. Empresas 2017	% Empresas	No. Empresas 2016	Crecimiento Porcentual	N. Trabajadores	% Trabajadores	Activos (Millones)	% Activos (Millones)
Comercio, Reparaciones	4.480	47,6%	4.317	3,8%	9.958	24,2%	\$ 533.467,9	7,4%
Alojamiento y Comidas	1.070	11,4%	955	12,0%	2.126	5,2%	\$ 16.689,1	0,2%
Industria Manufacturera	1.029	10,9%	966	6,5%	14.566	35,4%	\$ 3.442.826,6	47,7%
Otros Servicios	448	4,8%	410	9,3%	776	1,9%	\$ 17.070,7	0,2%
Profesionales	300	3,2%	275	9,1%	740	1,8%	\$ 19.914,3	0,3%
Serv. Administrativos	296	3,1%	264	12,1%	1.285	3,1%	\$ 45.986,5	0,6%
Agricultura	262	2,8%	274	-4,4%	3.485	8,5%	\$ 564.872,1	7,8%
Construcción	260	2,8%	241	7,9%	1594	3,9%	\$ 73.080,9	1,0%
Transporte y Almacén	255	2,7%	233	9,4%	1.444	3,5%	\$ 71.900,1	1,0%
Salud y Asistencia social	232	2,5%	228	1,8%	2.450	6,0%	\$ 164.358,6	2,3%
Información y Comunicaciones	219	2,3%	237	-7,6%	462	1,1%	\$ 13.009,1	0,2%
Artísticas y Recreación	180	1,9%	166	8,4%	634	1,5%	\$ 36.775,3	0,5%
Financieras y Seguros	168	1,8%	176	-4,5%	675	1,6%	\$ 1.731.521,4	24,0%
Inmobiliarias	94	1,0%	80	17,5%	196	0,5%	\$ 60.753,6	0,8%
Educación	60	0,6%	75	-20,0%	190	0,5%	\$ 1.644,4	0,02%
Agua	41	0,4%	44	-6,8%	263	0,6%	\$ 6.614,2	0,1%
Admón. Pública, Defensa	10	0,1%	10	0,0%	97	0,2%	\$ 1.779,9	0,02%
Electricidad y Gas	5	0,1%	5	0,0%	170	0,4%	\$ 418.697,7	5,8%
Minería	4	0,04%	8	-50,0%	17	0,04%	\$ 3.716,2	0,1%
Total general	9.413	100%	8.964	5%	41.128	100%	\$ 7.224.678,6	100%

Fuente: RUES – Registro Único Empresarial y Social

Es de resaltar, que el sector Industria Manufacturera con el 10,9% de las empresas vigentes (1029), genera el 35,4% de los empleos (14.566) y el 47,7% de los activos reportados (\$3.442.826,6 millones).

Por su parte, las actividades económicas que explican el crecimiento del 5% de entidades vigentes fueron principalmente: el sector Inmobiliarias con el 17,5% de crecimiento pasando de 80 unidades empresarial a 94, igualmente se puede observar que 12 de los 19 sectores económicos mostraron una tendencia positiva de crecimiento frente al año anterior.

2.4.1. EMPRESAS VIGENTES POR SECTOR ECONÓMICO EN LOS MUNICIPIOS DE LA JURISDICCION

Al realizar el análisis de las empresas vigentes en los municipios de la jurisdicción por sectores económicos, se observa que el más fuerte y representativo es el sector Comercio y Reparaciones con el 48% de las unidades productivas, es decir, 4.480 empresas del total general, entre tanto, al revisar el segundo sector económico más representativo, se encuentra que para los municipios de Tuluá y Andalucía es el sector Industria Manufacturera, y para los municipios de Bolívar, Bugalagrande, Riofrío, Trujillo y Zarzal el segundo sector más característico es el sector Alojamiento y Comidas.

Tabla 8: Total Empresas Vigentes por Sector Económico en los Municipios de la Jurisdicción

Sector	Municipio							Total General
	Andalucía	Bolívar	Bugalagrande	Riofrío	Trujillo	Tuluá	Zarzal	
Comercio, Reparaciones	176	107	141	92	144	3.260	560	4.480
Industria Manufacturera	55	14	41	15	16	807	81	1.029
Alojamiento y Comidas	40	29	47	39	35	723	157	1.070
Otros Servicios	9	3	15	5	15	370	31	448
Profesionales	4	2	10	3	5	257	19	300
Serv. Administrativos	5	2	16	3	2	230	38	296
Transporte y Almacén	5	1	6	2	3	204	34	255
Salud y Asistencia social	7	0	7	1	3	193	21	232
Construcción	5	1	31	4	2	189	28	260
Información y Comunicaciones	8	4	7	1	2	176	21	219
Agricultura	23	9	16	14	12	152	36	262
Artísticas y Recreación	3	4	5	8	4	141	15	180
Financieras y Seguros	3	2	8	2	1	140	12	168
Inmobiliarias	1	3	0	3	1	84	2	94
Educación	2	0	0	2	1	50	5	60
Agua	1	1	0	0	1	30	8	41
Admón. Pública, Defensa	0	0	1	0	0	6	3	10
Electricidad y Gas	0	0	0	0	0	4	1	5
Minería	0	0	1	0	0	3	0	4
Total general	347	182	352	194	247	7.019	1.072	9.413

Fuente: RUES – Registro Único Empresarial y Social

2.4.2. EMPRESAS VIGENTES POR SECTOR ECONÓMICO Y TAMAÑO

Por su parte, al cruzar las actividades económicas según el tamaño de las entidades productivas, se pone en relieve el protagonismo que tienen las Microempresas sobre todos los sectores económicos de nuestra Jurisdicción, exceptuando el sector de Electricidad y Gas.

En lo pertinente al sector económico más representativo de acuerdo al tamaño de las empresas, es el sector Comercio y Reparaciones quien aglutina la mayor cantidad de unidades empresariales en la Micro, Pequeña y Mediana Empresa, dado que en la Gran Empresa es el sector Financiera y Seguros e Industria Manufacturera quien comparten esta índole.

Tabla 9: Total Empresas Vigentes por Sector Económico y Tamaño

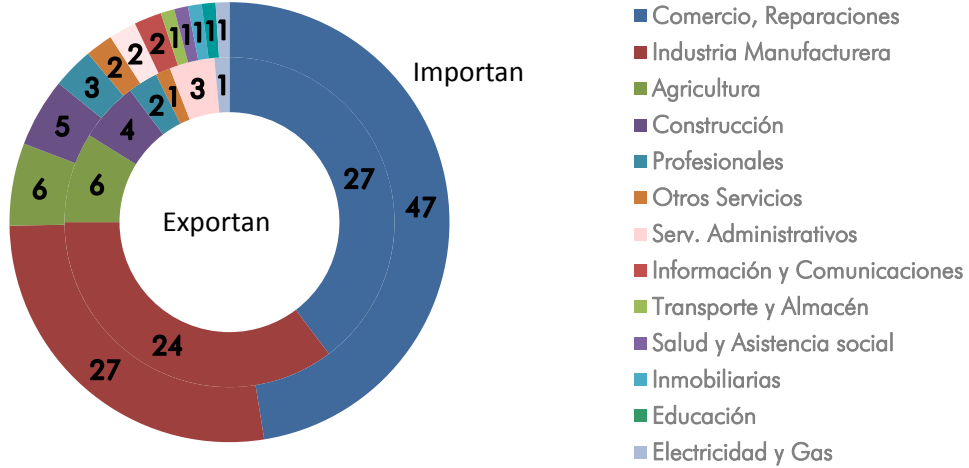
Sector	TAMAÑO				Total General
	Micro	Pequeña	Mediana	Grande	
Comercio, Reparaciones	4.323	132	22	3	4.480
Alojamiento y Comidas	1.066	3	1	0	1.070
Industria Manufacturera	981	28	10	10	1.029
Otros Servicios	443	4	1	0	448
Profesionales	286	14	0	0	300
Serv. Administrativos	279	15	2	0	296
Construcción	241	16	2	1	260
Transporte y Almacén	234	15	6	0	255
Información y Comunicaciones	211	7	1	0	219
Salud y Asistencia social	207	19	5	1	232
Agricultura	204	42	12	4	262
Artísticas y Recreación	175	2	2	1	180
Financieras y Seguros	137	9	12	10	168
Inmobiliarias	76	15	2	1	94
Educación	58	2	0	0	60
Agua	40	0	1	0	41
Admón. Pública, Defensa	8	2	0	0	10
Minería	2	2	0	0	4
Electricidad y Gas	1	0	1	3	5
Total general	8.972	327	80	34	9.413

Fuente: RUES – Registro Único Empresarial y Social

2.5. EMPRESAS VIGENTES QUE IMPORTAN Y EXPORTAN

En la actualidad un total de 99 empresas vigentes realizan importaciones y 68 exportaciones, de las cuales, 47 y 27 empresas respectivamente pertenecientes al sector Comercio y Reparaciones, seguidas del sector manufacturero con 27 empresas que importan y 27 que exportan. Comparativamente con el año anterior los ítems de importación y exportación presentan un crecimiento positivo del 14% y 10% respectivamente, contando con 12 nuevas entidades importadoras y 6 exportadoras.

Gráfico 5: Empresas Vigentes que Importan y Exportan

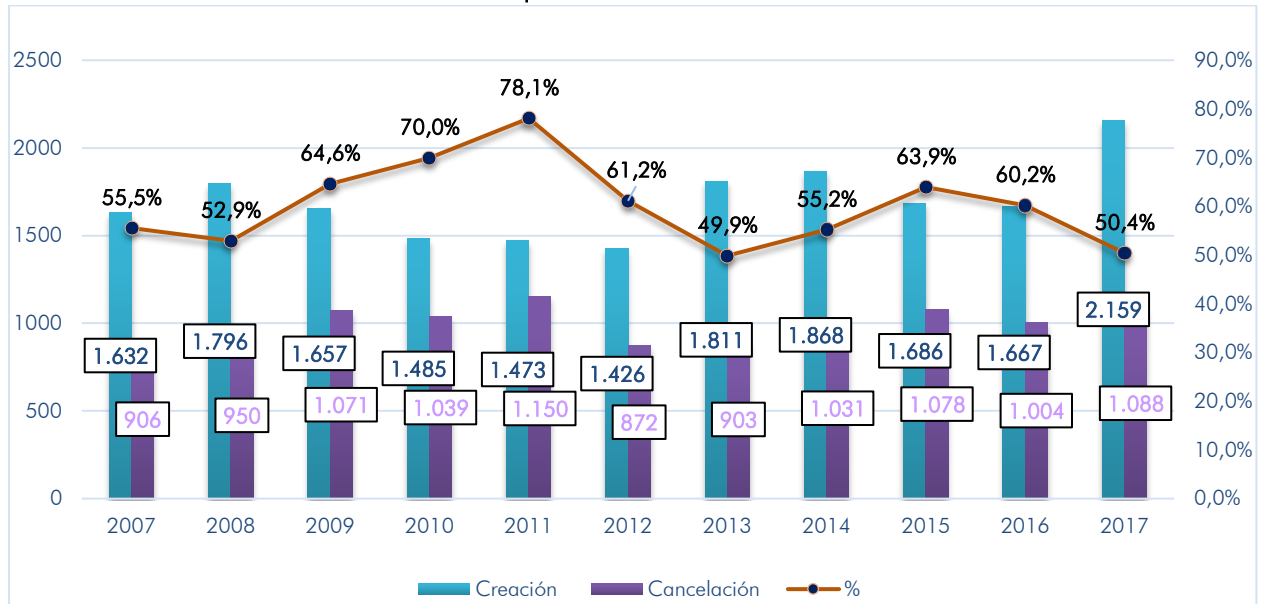


Fuente: RUES – Registro Único Empresarial y Social

2.6. CREACIÓN DE EMPRESAS VS CANCELACIONES

Al evaluar las empresas canceladas frente al total de nuevas empresas, se observa que en los dos últimos años hay una tendencia a la baja en este aspecto, pasando de una relación del 63,9% en el 2015 a 50,4% en el año 2017 (ver gráfico 6).

Gráfico 6: Empresas Creadas Vs Cancelaciones



Fuente: RUES – Registro Único Empresarial y Social

3. CANCELACIONES

En el 2017 se registraron un total de 1.088 cancelaciones de unidades productivas en relación con el año anterior, que generaban un total de 2.368 empleos y reportaban activos por \$270.487 millones.

Las cancelaciones de unidades productivas para el año 2017 presentaron un mayor número de empresas canceladas en relación con el año anterior, mostrándose una variación negativa del 8%.

Tabla 10: Total Empresas Canceladas

Año	Empresas	Empleos	Activos (En Millones)
2017	1.088	2.368	\$ 270.487
2016	1.004	2.130	\$ 17.356
Variación %	(8%)	(11%)	(1.458%)
Variación Unid.	(84)	(238)	(\$ 253.131)

Fuente: RUES – Registro Único Empresarial y Social

3.1. EMPRESA CANCELADA POR MUNICIPIO

Del total de empresas canceladas, el 75,8% estaban matriculadas en el municipio de Tuluá (825), seguido de Zarzal con el 12,2% (133) y Andalucía con el 3,4% (37). En comparación al año anterior, el municipio de Riofrío presentó un incremento del 118% en el número de cancelaciones, Bugalagrande por su parte, exhibió una disminución del 32% (ver tabla 9).

Tabla 11: Empresas Canceladas por Municipio

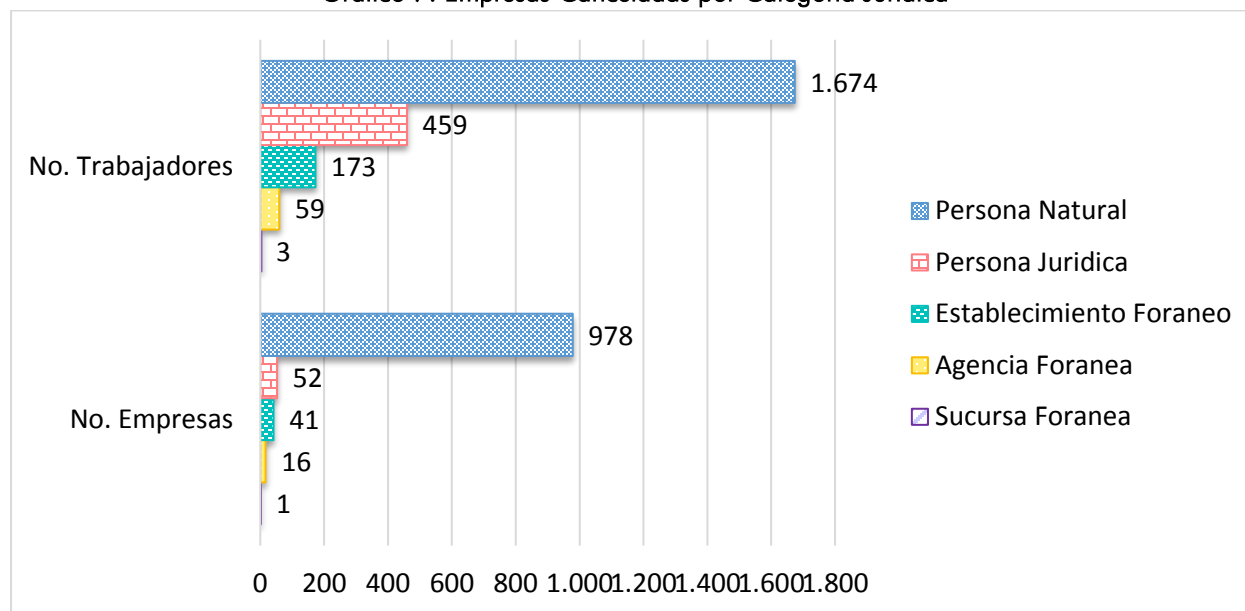
Ciudad	No. Empresas	% Empresas	No. Empresas 2016	Disminución Porcentual	N. Trabajadores	% Trabajadores	Activos (Millones)	% Activos (Millones)
Tuluá	825	75,8%	790	-4%	1877	79,3%	\$ 30.944,1	11,4%
Zarzal	133	12,2%	111	-20%	277	11,7%	\$239.144,3	88,4%
Andalucía	37	3,4%	28	-32%	64	2,7%	\$ 115,5	0,04%
Bugalagrande	26	2,4%	38	32%	48	2,0%	\$ 63,6	0,02%
Riofrío	24	2,2%	11	-118%	33	1,4%	\$ 47,9	0,02%
Trujillo	23	2,1%	12	-92%	39	1,6%	\$ 88,2	0,03%
Bolívar	20	1,8%	14	-43%	30	1,3%	\$ 83,3	0,03%
Total general	1.088	100%	1.004	-8%	2.368	100%	\$270.486,8	100%

Fuente: RUES – Registro Único Empresarial y Social

3.2. EMPRESAS CANCELADAS POR CATEGORÍA JURÍDICA

El 89,9% de las empresas canceladas fueron personas naturales (978), seguido de 52 personas jurídicas equivalentes al 4,8%, 41 Establecimientos Foráneos que representan el 3,8% y 16 Agencias Foráneas que constituyen el 1,5% del total.

Gráfico 7: Empresas Canceladas por Categoría Jurídica



Fuente: RUES – Registro Único Empresarial y Social

3.3. EMPRESAS CANCELADAS POR SECTOR ECONÓMICO Y TAMAÑO

Tabla 12: Empresas Canceladas por Municipio

Sector	Tamaño				Total general
	Micro	Pequeña	Mediana	Grande	
Comercio, Reparaciones	532	2	0	0	534
Alojamiento y Comidas	155	0	0	0	155
Industria Manufacturera	115	1	0	0	116
Otros Servicios	60	0	0	0	60
Transporte y Almacén	29	1	0	0	30
Serv. Administrativos	26	1	0	0	27
Salud y Asistencia social	25	0	1	0	26
Información y Comunicaciones	23	0	0	0	23
Profesionales	23	1	0	0	24
Artísticas y Recreación	22	0	0	0	22
Agricultura	15	0	0	1	16
Construcción	14	0	0	0	14
Financieras y Seguros	14	2	1	0	17
Educación	10	0	0	0	10
Agua	5	0	0	0	5
Inmobiliarias	4	0	0	0	4
Admón. Pública, Defensa	4	0	0	0	4
Minería	1	0	0	0	1
Total general	1.077	8	2	1	1.088

Fuente: RUES – Registro Único Empresarial y Social

De las empresas canceladas por sector económico y tamaño, se encuentra que el sector Comercio y Reparaciones acumula la mayor cantidad de unidades canceladas (534), seguido por el sector Alojamiento y Comidas con 155; por su parte, es la Microempresa quien predomina en el número de entidades canceladas con 1.077, seguida por la pequeña empresa con 8 unidades productivas canceladas.

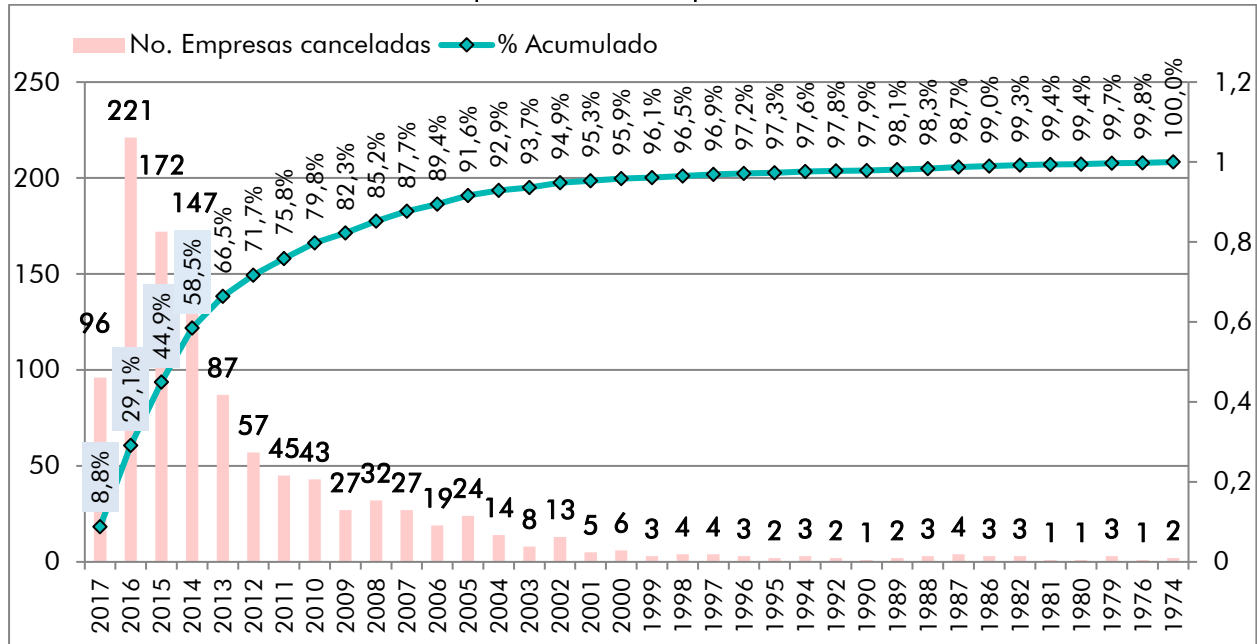
De igual manera cabe resaltar que entre las empresas que cancelaron su matrícula mercantil se encuentra una gran empresa, con activos por valor de \$238.688 millones, que trasladó su domicilio a la ciudad de Cali.

3.4. EMPRESAS CANCELADAS POR FECHA DE CREACIÓN

Teniendo en cuenta la fecha de creación de las empresas, el 58% de las unidades productivas canceladas durante el año 2017 tenían una edad inferior a los tres años: 96 de las empresas canceladas, fueron creadas en el mismo año, 221 se crearon en el año 2016, 172 en el año 2015 y 147 en el año 2014.

Las empresas más antiguas que cancelaron su Registro Mercantil en el año 2017, fueron Personas Naturales de los municipios de Tuluá y Trujillo que habían sido creadas en el año 1974.

Gráfico 8: Empresas Canceladas por Fecha de Creación



Fuente: RUES – Registro Único Empresarial y Social

4. DINÁMICA EMPRESARIAL - MUNICIPIO DE TULUÁ

En el año 2017 el municipio de Tuluá tuvo una variación positiva del 5% frente al número de unidades productivas vigentes, pasando de 6.668 empresas formales a 7.019; de igual manera se registró un incremento del 4% en el número de empleos y un incremento del 46% en los activos reportados.

Tabla 13: Dinámica Empresarial Municipio de Tuluá

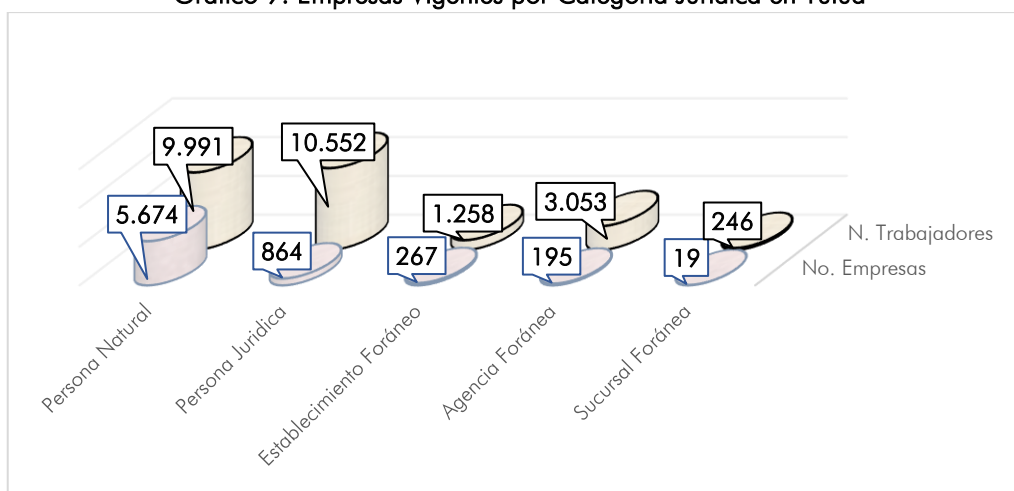
Año	Empresas	Empleos	Activos (En Millones)
2017	7.019	25.057	\$4.246.954
2016	6.668	24.122	\$2.917.239
Variación %	5%	4%	46%
Variación Unid.	351	935	\$1.329.715

Fuente: RUES – Registro Único Empresarial y Social

4.1. EMPRESAS VIGENTES POR CATEGORÍA JURÍDICA EN TULUÁ

Las Personas Naturales es la categoría jurídica más representativa en el municipio de Tuluá, con 5.674 empresas lo cual equivale al 80,8% del total, aportando 9.991 empleos y \$179.475,5 millones de activos; le sigue las Personas Jurídicas con un total de 864 empresas que aportan el 42,0% del empleo del municipio (10.516) y reportan el 49,1% del total de los activos, es decir \$ 2.083.326,3 millones.

Gráfico 9: Empresas Vigentes por Categoría Jurídica en Tuluá



Fuente: RUES – Registro Único Empresarial y Social

4.2. EMPRESAS VIGENTES POR SECTOR ECONÓMICO EN TULUÁ

En el sector productivo, el 46,4% de las empresas vigentes desarrollan actividades relacionadas con el Comercio y las Reparaciones lo cual representa 3.260 empresas, que aportan el 31,6% de los empleos (7.927) y el 11,3% del total de activos (\$ 480.231,9 millones); le sigue el sector Industria Manufacturera con 807 unidades productivas que generan 4.502 empleos y \$1.002.027,3 millones de activos.

Tabla 14: Empresas Vigentes por Sector Económico en Tuluá

Sector	No. Empresas	% Empresas	No. Empresas 2016	Crecimiento Porcentual	N. Trabajadores	% Trabajadores	Activos (Millones)	% Activos (Millones)
Comercio, Reparaciones	3.260	46,4%	3.150	3,5%	7.927	31,6%	\$ 480.231,9	11,3%
Industria Manufacturera	807	11,5%	751	7,5%	4.502	18,0%	\$ 1.002.027,3	23,6%
Alojamiento y Comidas	723	10,3%	648	11,6%	1.490	5,9%	\$ 14.608,1	0,3%
Otros Servicios	370	5,3%	328	12,8%	666	2,7%	\$ 16.287,5	0,4%
Profesionales	257	3,7%	235	9,4%	666	2,7%	\$ 18.508,3	0,4%
Serv. Administrativos	230	3,3%	210	9,5%	1.122	4,5%	\$ 34.533,5	0,8%
Transporte y Almacén	204	2,9%	187	9,1%	1.170	4,7%	\$ 62.998,8	1,5%
Salud y Asistencia social	193	2,7%	190	1,6%	2.315	9,2%	\$ 163.280,9	3,8%
Construcción	189	2,7%	171	10,5%	1.368	5,5%	\$ 70.675,9	1,7%
Información y Comunicaciones	176	2,5%	182	-3,3%	393	1,6%	\$ 8.550,2	0,2%
Agricultura	152	2,2%	155	-1,9%	1.417	5,7%	\$ 403.904,7	9,5%
Artísticas y Recreación	141	2,0%	130	8,5%	576	2,3%	\$ 36.614,4	0,9%
Financieras y Seguros	140	2,0%	149	-6,0%	562	2,2%	\$ 1.606.920,8	37,8%
Inmobiliarias	84	1,2%	74	13,5%	185	0,7%	\$ 59.626,0	1,4%
Educación	50	0,7%	64	-21,9%	176	0,7%	\$ 1.622,4	0,04%
Agua	30	0,4%	29	3,4%	247	1,0%	\$ 6.446,7	0,2%
Admón. Pública, Defensa	6	0,1%	7	-14,3%	90	0,4%	\$ 1.545,8	0,04%
Electricidad y Gas	4	0,1%	4	0,0%	170	0,7%	\$ 255.768,1	6,0%
Minería	3	0,04%	4	-25,0%	15	0,1%	\$ 2.803,1	0,1%
Total general	7.019	100%	6.668	5%	25.057	100%	\$ 4.246.954,5	100%

Fuente: RUES – Registro Único Empresarial y Social

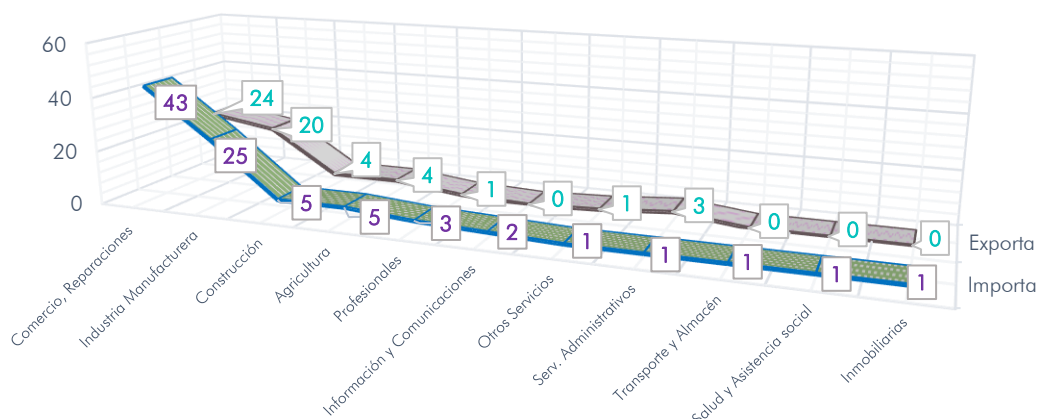
En materia de desarrollo y crecimiento productivo, sobresale el sector Inmobiliario con un crecimiento del 13,5% frente al año anterior, pasando de 74 a 84 empresas. Por otra parte, el sector de Otros Servicios presentó también un incremento porcentual del 12,8%, pasando de 328 a 370 empresas.

4.3. EMPRESAS VIGENTES POR SECTOR QUE IMPORTAN Y EXPORTAN EN TULUÁ

En el municipio de Tuluá se encuentran el mayor número de empresas que importan y exportan, pues de 99 que importan en la jurisdicción, 89 desarrollan sus actividades productivas en este municipio; de igual manera sucede con las empresas exportadoras, dado que de las 68 unidades productivas en la jurisdicción, 57 son del municipio de Tuluá.

Por su parte, al realizar la estratificación por sector económico, es el sector Comercio y Reparaciones quien se destaca por contar con 43 entidades importadoras y 24 exportadora, le sigue el sector Industria Manufacturera con 25 y 20 entidades respectivamente.

Gráfico 10: Empresas por Sector Económico que Importan y Exportan en Tuluá



Fuente: RUES – Registro Único Empresarial y Social

4.4. EMPRESAS VIGENTES POR TAMAÑO EN TULUÁ

El tejido empresarial en cuanto al tamaño de empresa, se encuentra principalmente constituido por la Pequeña Empresa con 6.655 unidades que generan 13.206 empleos y reportan \$90.381,4 millones de activos, seguido de la Pequeña Empresa con 272 entidades, 4.572 empleos y \$332.811,9 millones de activos.

Tabla 15: Empresas Vigentes por Tamaño en Tuluá

Tamaño	No. Empresas	% Empresas	No. Empresas 2016	Crecimiento Porcentual	N. Trabajadores	% Trabajadores	Activos (Millones)	% Activos (Millones)
Micro	6.655	94,8%	6.330	5,1%	13.206	52,7%	\$ 90.381,4	2,1%
Pequeña	272	3,9%	254	7,1%	4.572	18,2%	\$ 332.811,9	7,8%
Mediana	66	0,9%	62	6,5%	3.435	13,7%	\$ 600.902,9	14,1%
Grande	26	0,4%	22	18,2%	3.844	15,3%	\$ 3.222.858,3	75,9%
Total general	7.019	100%	6.668	5%	25.057	100%	\$ 4.246.954,5	100%

Fuente: RUES – Registro Único Empresarial y Social

Por su parte, la Gran Empresa con 26 unidades productivas reporta el 75,9% del total de activos por valor de \$3.222.858,3 millones, además, de ocupar el tercer lugar en la generación de 3.844 empleos.

GLOSARIO

Empresas Vigentes: Son las empresas que han realizado su trámite de matrícula, renovación y/o cancelación ante la Cámara de Comercio en el año de evaluación. El total de entidades vigentes es generado basado en la diferencia del total de nuevas matrículas, matrículas renovadas y matrículas canceladas.

Establecimiento Foráneo: Son aquellos establecimientos de comercio matriculados en la jurisdicción de la Cámara de Comercio, que son constituidos por entidades que su casa matriz o entidad principal está matriculada en un municipio fuera de la jurisdicción de dicha Cámara de Comercio, estos dependen directamente de la casa matriz o entidad principal.

Agencia Foránea: Son aquellos establecimientos de comercio matriculados en la jurisdicción de la Cámara de Comercio, que son constituidos por entidades que su casa matriz o entidad principal está matriculada en un municipio fuera de la jurisdicción de dicha Cámara de Comercio, a diferencia del anterior, una agencia cuenta con un administrador nombrado que se hace cargo de las operaciones del establecimiento ante de la casa matriz o entidad principal.

Sucursal Foránea: Son aquellos establecimientos de comercio matriculados en la jurisdicción de la Cámara de Comercio, que son constituidos por entidades que su casa matriz o entidad principal está matriculada en un municipio fuera de la jurisdicción de dicha Cámara de Comercio, a diferencia de los anteriores, este cuentan con un Representante Legal, el cual, toma decisiones y es total responsable de la sucursal de la casa matriz o entidad principal.